



édito

Michel URBAN

Adjoint au Maire de Geudertheim

La 9^e édition du G'IM, qui s'invite chez vous pour le week-end pascal, contient pour

la première fois 16 pages, preuve que cet outil de communication s'installe durablement dans le paysage de Geudertheim.

Le long et rigoureux hiver qui vient de s'achever a été mis à profit pour réaliser un considérable travail dans les coulisses :

- les différentes commissions ont préparé en amont les projets dévoilés dans le dossier consacré aux finances ;
- le contrat de territoire est venu sceller un partenariat pluriannuel entre le Conseil Général et les communes du secteur ;
- l'étude de circulation en cours définit des options pour l'aménagement du Geudertheim de demain.

D'autres projets sont sur le point d'éclore avec les premiers jours de printemps :

- le plan d'aménagement d'ensemble du lieu dit "Ruheplatz" permettra une urbanisation rapide du site.
 - la zone artisanale poursuivra son développement grâce à l'installation de 4 entreprises.
- Par ailleurs, la rubrique Geud'actus vous fera découvrir de jeunes talents de notre commune dans divers domaines.

La richesse de notre monde associatif est quant à elle mise en évidence dans la tribune de plus en plus fournie qui lui est dédiée.

Mais cette liste ne saurait être exhaustive et davantage de précisions seront données lors du rendez-vous d'échanges du 20 avril à la salle polyvalente.

Agréable lecture et joyeuses fêtes de Pâques à tous. ■

Geud'actus

■ Décorations de Pâques



En complément des sujets réalisés en 2009, de nouveaux panneaux décoratifs jalonnent les rues de Geudertheim.. Ceux-ci ont été peints par Patricia PAULEN et sa petite équipe de Loustics, Charlotte VOLTZENLUGEL, Josiane DIEBOLD et Béatrice TREIL, qui ont mis au grand jour leur côté créatif jusque là dissimulé. Et nouveauté cette année, des hommes, Ralph DZIUBA et Jean-Luc JOACHIM, ont mis la main à la pâte en recouvrant les sujets de vernis. Qui veut venir étoffer l'équipe pour les prochains panneaux de Noël ?

■ Accueil des nouveaux arrivants

Le dimanche 11 janvier s'est déroulée la traditionnelle réception d'accueil des nouveaux arrivants avec la participation de nombreux représentants de la vie associative, culturelle, sportive et professionnelle de notre commune.



En 2009, Geudertheim comptait 65 arrivants pour autant de départs. Notre village a enregistré 17 naissances mais a aussi dû déplorer 22 décès. Enfin, 7 couples ont choisi de sceller leur union de mariage en 2009 dans la salle dédiée de notre mairie.

■ Décisions du conseil municipal

- La location du lot de chasse intercommunal n° 4 a été attribuée par adjudication publique à l'association de chasse et d'environnement du LEMEBARI de Weyersheim, du 2 février 2010 au 1^{er} février 2015, pour un montant de 1 200 € par an, à répartir entre les communes de Hoerdet et de Geudertheim.
- Suite à la revalorisation des aides du Conseil Général aux sorties scolaires et classes de découvertes, et pour en uniformiser les participations communales au sein de la Communauté de Communes de la Basse-Zorn, un montant de 7 € par nuitée et par élève a été approuvé pour la durée du mandat de l'actuelle municipalité, conformément aux propositions de la commission Scolaire, enfance et jeunesse.



SOMMAIRE

- > Geud'actus..... 1 à 7
- > Infos pratiques..... 8-9
- > Le calendrier..... 9
- > Le dossier..... 10-11
- > Tribune ouverte..... 12 à 15
- > Etat civil..... 16

- Ainsi les 19 élèves de l'école maternelle, pour leur sortie découverte à Plaine du 29 mars au 1^{er} avril 2010, bénéficieront d'une subvention de 21 € chacun, soit un total de 399 €.



- La salle informatique de l'école élémentaire dispose désormais de 11 postes opérationnels, dont 3 fournis par la commune et 8 par l'association « Vivre l'École » en partenariat avec le Crédit Mutuel. Sa remise aux normes, comprenant la mise en réseau avec câblage et l'installation d'un tableau WiFi, a été approuvée par le conseil municipal sur la base d'une prévision de dépenses de 6 000 €, au vu du devis de la Société RGI d'Haguenau, s'élevant à 5 883,32 €.

- Le règlement du périscolaire « les Loustics » a été complété comme suit : « En cas de sortie scolaire, les parents doivent signaler, au plus tard le jeudi précédant la semaine lors de laquelle la sortie scolaire est organisée, l'absence de leur enfant auprès de la mairie. Si cette démarche est respectée, cette absence sera défalquée au prorata du nombre de journées d'absence ». Cette défalcation concerne la facturation du restaurant scolaire et de l'accueil du soir.

■ Marché aux fleurs

Le mois de mai correspond à « Floréal » dans le calendrier républicain ; c'est le mois des fleurs. La nature présente à ce moment de l'année sa plus grande activité. Les travaux de jardinage et semis deviennent très importants. Aussi le marché aux fleurs du 2 mai prochain tombe-t-il à point nommé et



vous pourrez faire vos achats auprès des différents exposants. Cependant, il est prudent d'attendre que les Saints de glace (les 11, 12 et 13 mai, consacrés autrefois à S' Mamert, S' Pancrace et S' Servais) soient passés avant de repiquer les plants en terre. Ces trois jours sont traditionnellement les derniers durant lesquels des gelées nocturnes peuvent survenir. Bons achats et bonnes plantations. Dès le 1^{er} mai puis simultanément au marché le 2, des artistes locales invitées par Évelyne OST exposeront leurs œuvres dans la salle des mariages de la mairie, tandis qu'à la Maison de la culture la salle Philippe SCHMITT accueillera l'exposition « Symphonie de fleurs » animée par Jeanne JUND, de l'atelier d'art floral du Kochersberg.

EXPOSITION ARTISTIQUE

GEUDERTHEIM



Christine GILLET



Jeanine GROSS



Evelyn OST

SALLE DES MARIAGES
MAIRIE DE GEUDERTHEIM
LES 1^{er} et 2 MAI 2010

Samedi 1^{er} MAI 2010 de 14 H à 19 H
 Dimanche 2 MAI 2010 de 9 h à 19 h

■ Vente de bois

«La cigale ayant chanté tout l'été se trouve fort dépourvue quand la bise fut venue.» Quelque 80 personnes se sont retrouvées le lundi 11 janvier à la salle polyvalente pour y faire par adjudication leur approvisionnement en bois de chauffage en prévision de l'hiver prochain et ne pas se retrouver dans la situation de notre cigale. 168 stères et 39 m³ de grumes furent vendus pour un prix global de 6 900 €.

■ Une retraite bien méritée

Une sympathique cérémonie a permis de fêter le départ à la retraite d'Yvonne MUHL, ATSEM de première classe. Le magnifique cadre de la salle des mariages a rassemblé la plupart des nombreux enseignants qui ont jalonné sa longue carrière. Quel chemin parcouru depuis la rentrée 1970, date à

laquelle Yvonne a été engagée par le maire honoraire Philippe SCHMITT ! Elle a gravi tous les échelons administratifs et, comme l'a rappelé Pierre GROSS dans une savoureuse anecdote, elle était bel et bien « maîtresse » pour un ancien élève, ce qui n'a pas manqué de faire sourire l'assistance, unanime comme lui à chanter les louanges de « Madame YVONNE ».



■ Zone d'activités de Geudertheim

La micro-zone d'activités de Geudertheim accueille actuellement les entreprises suivantes :

- JUNGER et Fils ;
- ALSACE BISCUITS TRADITION ;
- BREFFA et Logistique ;
- CMT (Chaudronnerie Métallerie Tuyauterie) ;
- EAM (Euro Assistance Mécanique) MAECHLING et Associés ;
- Forézienne MFLS ;
- HOFFMANN ;
- INNOTEC ;
- Garage PAULEN ;
- Le SECRET du CRISTAL ;
- SINPAC.

Son extension de 6 ha, viabilisée en 2009, est aujourd'hui ouverte à la commercialisation. Cette micro-zone d'activités, réalisée dans le prolongement de celle existant entre Hoerdt et Geudertheim, a pour objectif d'accompagner le développement d'entreprises en pleine expansion. Elle est prévue pour accueillir des activités industrielles et artisanales, dans un cadre bien spécifié, à l'exclusion de certaines activités comme par exemple la restauration rapide et le transport. La Communauté de Communes, attentive aux problèmes liés au manque de foncier, tient à préserver la vocation de cette zone à accueillir de l'activité économique et à développer l'emploi local. Les logements

de fonction seront par conséquent strictement encadrés et dépendants du bâtiment lié à l'activité de l'entreprise.

Une dizaine de lots de 20 à 45 ares sont disponibles au prix de 3 100 € HT l'are. La Communauté de Communes a d'ores et déjà vendu 5 terrains. La zone d'activités de Geudertheim accueillera ainsi dans les prochains mois les entreprises suivantes :

- CARO PLUS ;
- Forézienne MFLS ;
- Électricité WOLFF ;
- Garage ZUMSTEIN.

Contact : Sandrine BADJECK

Tél. : 03 90 64 25 58

Courriel : sandrine-badjeck@cc-basse-zorn.fr

■ Visite d'entreprises artisanales dans le canton de Brumath

Une journée de visite d'entreprises artisanales du canton de Brumath a été organisée le mercredi 10 février 2010 par la Chambre des Métiers d'Alsace (CMA).



Visite d'Alsace Biscuits Tradition

À Geudertheim, Pierre GROSS a eu l'honneur d'accueillir Bernard STALTER (Président de la CMA), Jean-Louis FREYD (Président de la section du Bas-Rhin de la CMA), André REICHARDT (Président du Conseil Régional d'Alsace), Guy-Dominique KENNEL (Président du Conseil Général du Bas-Rhin) et Étienne WOLF (Conseiller Général du canton) pour la visite du site de production d'Alsace Biscuits Tradition (anciennement Geropa).

Durant cette visite, le directeur du site Alain DEVIVIER a souligné que l'année 2009 a été plutôt faste pour l'établissement de Geudertheim. Alsace Biscuits Tradition fabrique près de 10 tonnes de biscuits par jour et la production de biscuits bio représente 25 % de son activité. Édouard MECKERT, pdg du groupe homonyme, a d'ailleurs profité de cette occasion pour présenter une des huit branches d'activité du groupe et annoncer l'extension du site de production de Geudertheim.

■ Travaux d'entretien des bâtiments communaux

La salle Philippe SCHMITT a été entièrement repeinte durant la période hivernale par les employés communaux. Une grande armoire de rangement a été fabriquée par Rémy ZINCK et mise à la disposition de l'École de Musique et la Musique Paysanne.

Dans la foulée, des travaux de rafraîchissement des murs ont été réalisés dans l'annexe de la cuisine de la salle polyvalente (local de plonge).



■ Cohabitation en forêt

Lors de vos footings ou promenades sur le parcours « Ludisme et équilibre vital » peut-être entendrez-vous des coups de feu. Pas d'inquiétude, les chasseurs ne vous prennent pas pour cible ! Le parcours a été modelé dans une partie de forêt louée aux chasseurs. Ils peuvent être présents toute la journée, à l'affût, à l'approche ou en battue, donc ne vous éloignez pas du sentier. La cohabitation chasseurs-promeneurs-joggeurs s'effectue en bonne intelligence en d'autres lieux comme La Wantzenau ou Gambshheim. Petite anecdote pour ceux qui voudraient à tout prix interdire la chasse dans la forêt : depuis 1988, la ville de Strasbourg n'avait pas loué ses chasses dans les forêts environnantes (Neuhof et La Robertsau). Cela a engendré environ 22 ans de procès, contraignant la ville à payer chaque année de fortes amendes, jusqu'à ce que l'actuelle municipalité décide d'arrêter les frais et autorise à nouveau les chasseurs à tirer le sanglier tôt le matin et tard le soir. Comme quoi il vaut mieux coopérer !

■ Anniversaire du site internet

Le 14 avril prochain nous fêterons le 1^{er} anniversaire de notre site Internet. Cet outil d'information vous permet de trouver tous les renseignements utiles et nécessaires à votre vie de tous les jours. Il vous tient aussi informé de tous les événements à venir dans votre commune grâce à une mise à jour régulière de notre page d'accueil. Le site


compte en moyenne 1 700 visites par mois, soit 21 000 visites depuis sa mise en ligne. La commission Communication, souhaitant connaître votre avis sur ce beau bébé d'un an, vous demande de répondre au questionnaire inséré dans ce G'IM et de le retourner à la mairie avant le 7 mai prochain. Merci pour votre implication.

Site officiel de la commune de Geudertheim

Vous êtes ici : Accueil Contactez-nous

Le village	La mairie	Culture et Loisirs	Scolarité et Vie sociale	Économie locale	Vie pratique	Formalités adm.
------------	-----------	--------------------	--------------------------	-----------------	--------------	-----------------

« A Frierhjoer fer unseri Sproch »



Tous les ans, l'Office pour la Langue et la Culture d'Alsace (OLCA) organise une série de manifestations pour la promotion de l'alsacien, dans le cadre de « **A Frierhjoer fer unseri Sproch** » (« un printemps pour notre langue »). L'association théâtrale des « **Geuderther Wackes** » y participe depuis le début.

Pour elle, il s'agit moins d'essayer de sauver notre dialecte que de promouvoir tout ce qui fait la spécificité de l'Alsace. Elle organise une soirée bilingue le **vendredi 16 avril** à la salle polyvalente.

Philippe FESSMANN

Lire la suite : « A Frierhjoer fer unseri Sproch »

Recherche

recherche

Valider

<< mars 2010 >>

L	M	M	J	V	S	D
1	2	3	4	5	6	7
8	9	10	11	12	13	14
15	16	17	18	19	20	21
22	23	24	25	26	27	28
29	30	31				


Photos Transports
Associations Santé
École État civil
g'IM Patrimoine
Mairie Nature Poste
Déchetterie Plan

Lun	Mar	Mer	Jeu
15°C	9°C	8°C	6°C

Données météo de MétéoFrance

Repas des Loustics

En cliquant sur l'image ci-dessous, vous pourrez télécharger le programme des menus (plat principal, entrée, dessert) qui seront servis au pensionnaire de Geudertheim au mois d'avril 2010.



Vous retrouverez les repas de mars, ainsi que les goûters de mars et avril dans la section "Scolarité et Vie sociale", rubrique "scolarité@pensionnaire".

Infos pratiques

- La collecte des ordures ménagères du mercredi 7 avril est reportée au jeudi 8 avril.
- La permanence du samedi à la mairie sera assurée le 3 avril de 9 h à 11 h.
- Découvrez les propositions de plats du **boucher traiteur Joël GROSS** pour **Pâques et avril 2010**.
- Découvrez les actions de l'association **AES Alsace**.

Contactez-nous Plan du site Mentions légales

■ **Escapade du père Noël**

Vous l'aviez peut-être remarqué ou simplement découvert sur notre site Internet, le Père Noël confectionné par la commission «Aménagement et fleurissement» et qui égayait le jardinet devant la maison des « Oumpa Loumpa » durant les fêtes de fin d'année s'était fait la malle avec son sac ! Heureusement, il a su retrouver le chemin de la mairie où il a trouvé refuge ! Les petits farceurs, complices de sa disparition, ont été amenés à effectuer 3 heures de travaux d'intérêt général à la mairie.

■ **SHABE : Nuit des musées**

Dans le cadre de la nuit des musées qui aura lieu le 15 mai 2010, la Société d'Histoire et d'Archéologie de Brumath et Environs (SHABE) organisera de 16 h à 19 h à Geudertheim, dans la salle des mariages de la mairie, un atelier dessin sous forme de BD sur le thème du Moyen-Âge.

Petits et grands seront accueillis et conseillés par le dessinateur Christophe CARMONA. À 20 h 30, une soirée débat suivra la projection du film documentaire « Fausse Jeanne, vraie Jeanne, le mystère de Jeanne d'Arc ». Entrée libre. Pour de plus amples informations, vous pouvez contacter Louis GANTER Tél. : 03 88 51 05 15, ou courriel : ganter.louis@wanadoo.fr.

■ **Record absolu pour Driss EL HIMER**



Dimanche 7 mars 2010 sur l'hippodrome de La Roche-sur Yon (Vendée), Driss EL HIMMER a marqué l'histoire du cross-country français en décrochant son 8e titre de champion de France. Le Geudertheimois a en effet battu le record (7 victoires) détenu depuis 33 ans par Noël TIJOU.

À la demande de la Fédération Française d'Athlétisme, il a « aménagé » ses vacances pourtant bien méritées pour participer le dimanche 28 mars 2010 aux championnats du monde de cross-country à Bydgoszcz (Pologne), se classant 1^{er} Français, 3^e Européen et 27^e mondial derrière l'armada des Éthiopiens. Il se préparera pour les championnats d'Europe de juillet 2010 avec l'ambition de bien figurer au marathon des Jeux Olympiques de Londres en 2012.

■ **Surprises pour le personnel communal**

Le vendredi 22 janvier à la salle polyvalente, le maire a eu le plaisir de convier le personnel communal, les élus, les membres des commissions et les présidents des associations de Geudertheim à une soirée récréative. Cette rencontre a été honorée par la présence du conseiller général, Etienne WOLF et celle du président de la communauté de communes, Claude KERN.



Après avoir souligné la dynamique de l'équipe municipale, Pierre GROSS s'est joint à Dominique MOCHEL, Delphine CULLMANN, Élise GROSS, Jean-Pierre ZERR, Alain EHLES, Édouard RIEDINGER, Jérémy et Yves OHLMANN, pour réserver aux personnes présentes une belle surprise en leur présentant un « mini-concert » avec 2 saxophones, 2 accordéons, trompette, clarinette, cor, clavier et batterie, sous la baguette d'André LAMBLIN. Une autre surprise de taille attendait les convives : la présence d'Huguette DREIKHAUS, qui les a régalés de ses meilleures répliques entre deux bouchées du désormais traditionnel pot-au-feu.

■ **Étude de circulation**

L'entreprise TTK a présenté ses premières analyses des conditions de circulation à Geudertheim en janvier dernier. Son diagnostic confirme la forte prégnance de la circulation automobile (95% des déplacements en voiture et seulement 2% en vélo), avec une forte fréquentation de l'axe principal - 3836 véhicules comptés dans les deux sens durant les 9 heures de pointe (matin, midi et soir) devant l'école, soit un véhicule toutes les 8 secondes - un stationnement sauvage important malgré les 150 places de stationnement matérialisées sur la commune, une voirie souvent inadaptée aux circulations douces (piétons et vélos) et une mauvaise desserte des gares TER.

Merci aux personnes qui ont renseigné le questionnaire et permis d'étayer l'analyse de la demande en transports collectifs.

À partir du diagnostic, TTK a établi différentes préconisations à court, moyen et long terme :

- Favoriser et sécuriser les circulations douces ;
- Apaiser l'axe central ;
- Favoriser l'accès aux commerces et services ;
- Optimiser le plan de circulation et le fonctionnement de certains carrefours.

Présentées le 16 mars dernier au groupe de travail, les propositions vont être approfondies pour arrêter les priorités et le calendrier de réalisation à établir en coordination avec les prévisions d'aménagement inscrites au budget de la communauté de commune dès 2011.

Rue	Total véhic. en 9 h	Moyenne par heure
Rue du Gal de Gaulle (entrée ouest)	3351	372
Rue du Gal de Gaulle (mairie)	3836	426
Rue du Gal de Gaulle (entrée sud)	3261	362
Route de Bietlenheim (entrée est)	1720	191
Route de Bietlenheim (carref. Sainte Maison)	2160	240
Rue du Chevreuil	487	54
Rue de l'Arche	642	71
Rue de la Montée	511	57

Comptages réalisés le 8 décembre 2009

■ **Lotissement Heiligenhaesel**

Le permis d'aménagement du projet de lotissement a été déposé en octobre dernier. Suite aux remarques formulées par les services instructeurs en fin de procédure, le Maire a réuni toutes les instances concernées le 18 mars dernier et a obtenu l'assurance de pouvoir signer le permis de la première tranche de l'opération au mois d'avril. Dans la foulée suivront le comptage devant confirmer l'absence de terriers de grand hamster et le diagnostic de fouilles archéologiques.

■ **Réunion publique**

L'équipe municipale vous invite le 20 avril prochain à 20 h à la réunion d'information annuelle. À l'ordre du jour vous sont proposés le bilan de l'année 2009, les projets 2010 et les finances communales.

**Joyeuses fêtes
de Pâques
à toutes et à tous !**



■ Inauguration de la boulangerie



Après 3 mois de fonctionnement, Aurélie et Sébastien KUCIA, les nouveaux boulangers, ont pris une excellente initiative en accueillant les chefs d'entreprises, les présidents d'associations et les membres du conseil municipal lors d'une soirée « portes ouvertes » organisée le 18 février dernier. Les travaux d'aménagement rendent

la boutique plus lumineuse et bien plus accueillante pour la clientèle. Une phrase quotidiennement renouvelée écrite sur un tableau noir attire le regard. Surtout, nos papilles sont enchantées par une large gamme de pains dont la cuisson s'échelonne tout au long de la journée, une viennoiserie maison et une pâtisserie fine, avec des classiques revisités, tels l'éclair ou le paris-brest, et quelques créations, telles la « geudertheim ». Rendez-vous à la boulangerie Sébastien KUCIA pour découvrir toutes ces douceurs !

■ Une handballeuse de talent à Geudertheim

Le 13 janvier dernier, l'équipe féminine de handball du pôle espoirs du lycée Jean ROSTAND de Strasbourg a disputé la finale du championnat de France. Après les prolongations d'un match des plus serrés, ce

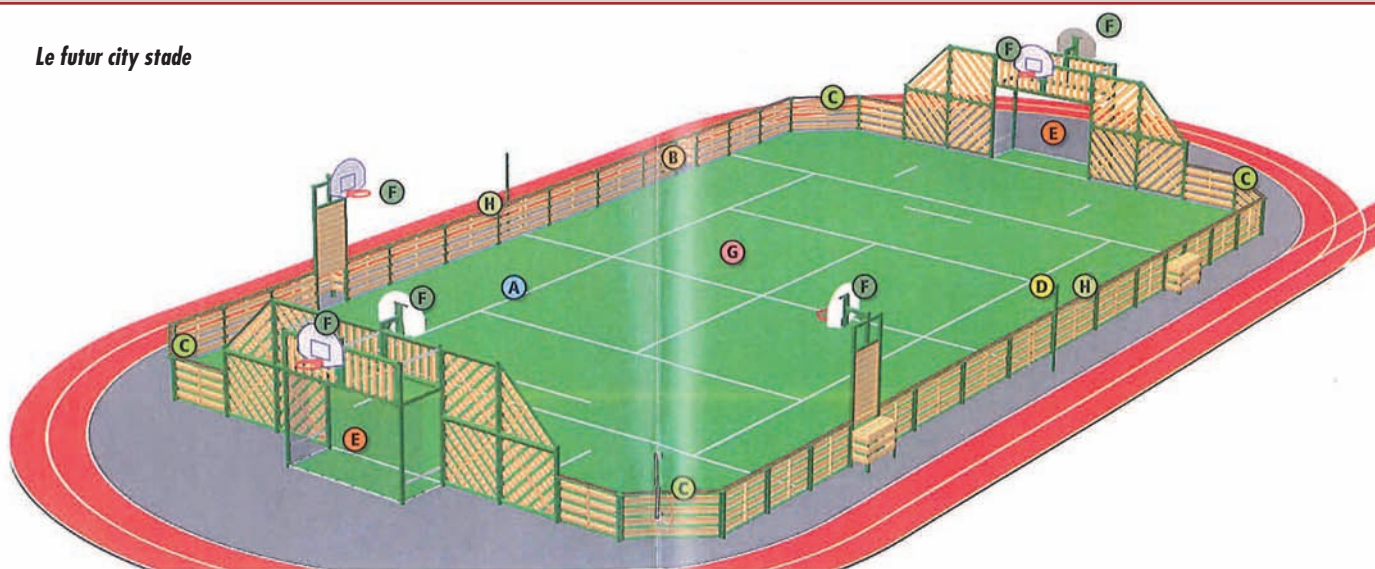
sont les adversaires de Talence qui l'ont emporté. Dommage, car en cas de succès, une jeune joueuse de Geudertheim, Fanny FRIRY, élève de 1^{ère} S dans cet établissement, aurait validé son billet pour les championnats du monde au Portugal !

S'il est toujours rageant de passer si près d'une telle qualification, Fanny aura certainement l'occasion d'enrichir un



palmarès déjà bien garni. Elle a fait ses premières armes dès l'âge de 9 ans au club de Weyersheim, avec lequel elle a remporté les titres de championne du Bas-Rhin et d'Alsace, avant de poursuivre à Reichstett où elle est devenue un des fers de lance en Nationale 2 à même pas 17 ans.

Le futur city stade



AVANTAGES JEUX AGORESPACE

- (A) Un tracé multisports monocouleur exclusif d'une lecture facile.
- (B) Palissades partenaires de jeu.
- (C) Angles coupés anti-blocage.
- (D) Filets à mise en place rapide (badminton, tennis, volley).
- (E) Véritables filets de buts (foot, hand).
- (F) Paniers de basket à hauteur réglable.
- (G) Gazon synthétique souple et confortable.
- (H) Main-courante large pour accueillir les spectateurs.

■ Contrat de territoire de Brumath - Basse-Zorn

Le contrat de territoire regroupe en un document unique l'ensemble des aides financières et des prestations d'assistance et d'ingénierie qu'apporte le Conseil Général au territoire de Brumath et de la Basse-Zorn, aux niveaux communal et intercommunal, pour la période 2010-2015. Les actions qui y sont inscrites totalisent près de 80 millions d'euros

avec l'amélioration du réseau routier. Plusieurs des opérations prévues dans ce contrat seront réalisées à Geudertheim : city stade, parcours de santé, pistes cyclables Geudertheim-Hoerdt et Bietlenheim-Geudertheim, réaménagement d'une portion de la rue du Gal de Gaulle et de la route de Bietlenheim, construction de collecteurs intercommunaux pour la jonction Bietlenheim-Geudertheim et la branche Zorn-Weyersheim-

station de pompage 400 à Geudertheim, aire de lavage-remplissage et aménagement des berges de la Zorn.

Ce contrat a été approuvé par le conseil municipal de Geudertheim du 26 février dernier et signé à Brumath par Pierre GROSS et tous les contractants le 4 mars en présence du président du Conseil Général.

Gageons que l'avenir réserve encore de belles performances à Fanny, qui a grandi dans une famille sportive aux côtés de sa sœur jumelle Margot, gymnaste puis également handballeuse, et de son frère Théophile, bien connu dans le milieu du badminton.

■ **Une sacrée matheuse !**

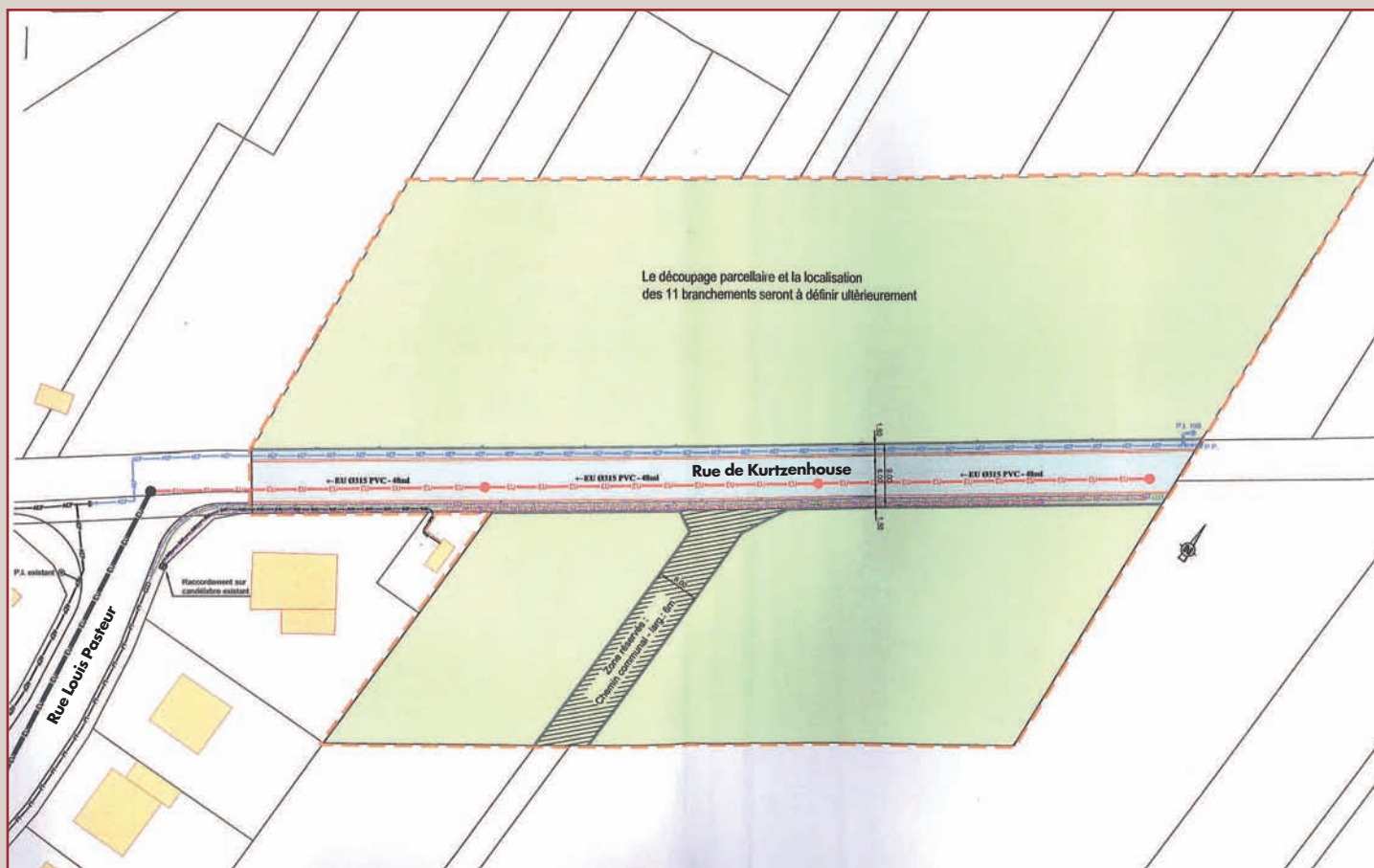
Le printemps est aussi la saison des examens et des concours dont certaines sessions ont déjà démarré. Avant la proclamation des résultats qui procurent tous les ans cris de joie et flots de larmes, prenons le temps d'un bref retour sur la session 2009. Parmi les jeunes de Geudertheim ayant passé leurs épreuves avec succès, se distingue Cécile RIVIÈRE qui a décroché son bac S avec

mention Très Bien, en section européenne Anglais (mathématiques partiellement enseignées en anglais).



Cécile RIVIÈRE est au centre, entourée de sa coéquipière et de Mme ROUSSET BERT, Inspectrice Pédagogique Régionale de Mathématiques qui leur a remis le prix.

Elle a aussi brillamment participé, en binôme avec une camarade de classe, au Rallye Mathématique d'Alsace, compétition organisée par l'IREM (Institut de Recherche sur l'Enseignement des Mathématiques) de Strasbourg pour les élèves de première et terminale, qui doivent résoudre en 4 heures trois problèmes originaux faisant appel à leurs connaissances bien sûr, mais surtout au raisonnement et à leur capacité inventive. Elle a obtenu un deuxième prix en catégorie Terminale, après un premier prix en catégorie Première en 2008. Toutes nos félicitations rétroactives à Cécile qui poursuit ses études à l'ENSAS (École Nationale Supérieure d'Architecture de Strasbourg), et nos vœux de réussite à tous les collégiens, lycéens et étudiants de Geudertheim en pleine phase de révisions.



■ **Plan d'Aménagement d'Ensemble**

Le Plan d'Aménagement d'Ensemble (PAE) au lieu dit « Ruheplatz » (prolongation de la rue de Kurtzenhouse au croisement de la rue Louis Pasteur en zone UB 3) a été approuvé par le conseil municipal lors de la séance du

mois de février 2010. Le coût global des travaux compris dans le programme d'équipement (téléphone, voirie, éclairage public, assainissement, électricité, eau potable) est estimé à 181 750 €. Les constructeurs dans le périmètre du PAE

(environ 10 habitations) auront à leur charge une participation de 18 175 €, qui couvrira la totalité des travaux programmés et sera exigible au moment de la délivrance des autorisations d'occupation des sols (permis de construire).

➤ Infos pratiques

■ Plan des réseaux électriques

Électricité de Strasbourg Réseaux (ESR) procède actuellement à la confection des plans des réseaux électriques de la commune et a chargé le Cabinet de Géomètres WEIBEL, 2 boulevard Clemenceau à Strasbourg, d'effectuer les relevés correspondants. Les techniciens de ce cabinet sont susceptibles de se présenter à votre domicile afin de relever sur le terrain les informations ne figurant pas sur les documents cadastraux.

■ Réglementation concernant les chiens dangereux

En application de la loi n° 2008-582 du 20 juin 2008, les propriétaires ou détenteurs de chiens de 1^{ère} catégorie (chiens d'attaque) et de 2^e catégorie (chiens de défense ou de garde) doivent être en possession d'un permis de détention. Pour l'obtenir, adressez-vous à la mairie. La délivrance de ce permis nécessite la réalisation d'une évaluation comportementale par un vétérinaire agréé, lorsque le chien a entre 8 et 12 mois. Il faut en plus présenter une attestation d'aptitude, délivrée par un formateur habilité. La liste des formateurs et des vétérinaires agréés, ainsi que tout autre renseignement, sont disponibles en mairie et sur le site internet de la commune. Les propriétaires ou détenteurs de chiens de 1^{ère} et 2^e catégorie non titulaires du permis de détention encourrent jusqu'à trois mois d'emprisonnement et 3 750 € d'amende, ainsi que la confiscation et/ou l'euthanasie du chien.

■ Collecte des encombrants

La prochaine collecte des encombrants aura lieu le jeudi 1^{er} juillet 2010. Veuillez appeler la CCBZ une semaine avant la collecte afin de lister les encombrants dont vous souhaitez vous débarrasser.

Contact : Brigitte KAMMER

Tél : 03 90 64 25 59 • Fax : 03 90 64 25 69

Courriel : brigitte-kammer@cc-basse-zorn.fr

■ Stop au cancer

Comme la campagne ADEMAs (Association pour le DÉpistage des MALadies du Sein), destinée à dépister des femmes ayant un cancer du sein, la campagne ADECA (Association pour le DÉpistage organisé du Cancer colorectal en Alsace) s'attaque au dépistage du cancer du gros intestin (côlon et rectum), très fréquent et qui nous affecte tous. La recherche de sang dans les selles en petite quantité, et donc invisible à l'œil, est proposée à la population de 50 à 74 ans

sous la forme d'un test qui, s'il est positif, justifie la réalisation d'une coloscopie. Cet examen, qui visualise l'intérieur du gros intestin, est indolore sous anesthésie. Il permet de détecter des polypes, stade précoce du cancer du côlon, de les enlever, de les analyser et donc de sauver des vies. Cette deuxième campagne de l'ADECA vise à toucher 50 % de la population concernée. Votre médecin généraliste est à même de vous expliquer le bien-fondé de cette démarche. Il vous fournira le test qui, une fois réalisé, sera analysé à Mulhouse.

■ Vialsace

Les 10 autorités organisatrices des transports d'Alsace ont œuvré pour la mise en place d'un site internet appelé Vialsace, permettant de préparer ses déplacements en transport en commun, ceci à l'échelle de toute la région. Piloté par la Région Alsace, ce projet doit permettre une valorisation de l'offre en Réseau 67 et des 10 transports à la demande. Il est prévu que soit intégrés dans les prochaines évolutions du site le réseau de pistes cyclables, l'offre en transport scolaire accessible sous conditions, ainsi qu'un lien vers la future centrale de covoiturage départementale.



Pour accéder au site, cliquez sur www.vialsace.eu, et bon voyage !

Voici la liste des 10 réseaux de transport réunis dans Vialsace : TER Alsace, Réseau 67, Réseau 68, CTS Strasbourg, SOLEA Mulhouse, TRACE Colmar, DISTRIBUS St Louis, RITMO Haguenau, TIS Sélestat, PASS'O Obernai.

■ Institut Esprit Bien-Être

Vanessa GALVANI a ouvert son Institut Esprit Bien-Être au 67 rue du Gal de Gaulle. Elle vous y attend pour vous proposer ses prestations de maquillage, manucure, soins du visage et du corps, etc. Vous pouvez prendre rendez-vous du lundi au jeudi de 9 h à 12 h et de 13 h à 20 h, le vendredi de 9 h à 16 h sans interruption, et le samedi de 14 h à 18 h. Tél. : 06 88 55 15 54. Courriel : vanessgal@hotmail.fr.

■ Horizon Grandes Tailles

Patricia OBERLÉ vous propose depuis mars 2009 du prêt-à-porter ainsi que des sous-vêtements des tailles 44 à 58. Un magasin de vente est à votre disposition chez elle,

accessible sur rendez-vous uniquement dans la plage 8 h - 19 h. Elle se déplace également à votre domicile sur Geudertheim aux mêmes horaires.

Adresse : 19 rue des Primevères, 67170 GEUDERTHEIM.

Tél. : 03 88 51 86 68 ;

Mobile : 06 25 45 62 97.

Courriel : patriciaoberle@orange.fr

■ Information petite enfance

La plate-forme petite enfance vient d'ouvrir une nouvelle antenne à Brumath, place Geoffroy Velten.



Les permanences sans rendez-vous sont désormais assurées comme suit :

- le lundi de 14 h à 17 h à la maison des services de la Communauté de Communes de la Basse-

Zorn à Hoerd

- le mercredi de 9 h 30 à 12 h au 13 place Geoffroy Velten à Brumath.

Les autres jours, la plate-forme accueille sur rendez-vous. Tél. 03 90 64 25 64 ; Courriel : marie-france-dufils@paysdebrumath.fr

■ Journée plantation



Arbre planté par des enfants dans le cadre d'une action partenariale ONF/ ABAMA dans la forêt de Geudertheim en 2004

La commission « Forêt » organise le samedi 17 avril une journée de l'Arbre, ouverte à tous les bénévoles amoureux de la forêt et souhaitant participer à sa restauration. Cette journée consistera à planter dans les parcelles 8, 9 et 12 des chênes et des pins Douglas,

Infos pratiques (suite)

pour compléter la régénération naturelle insuffisante dans ces 3 parcelles. Rendez-vous est donné à 8 h 30 sur le parking du stade. Munissez-vous de gants, et si possible d'une bêche et d'un sécateur. Pour une bonne organisation de la journée (repas, répartition des équipes), veuillez vous inscrire à la mairie avant le 12 avril dernier délai.

■ À la découverte de la Basse-Zorn

La Communauté de Communes vous propose une découverte de la Basse-Zorn, son identité, ses richesses naturelles et patrimoniales. Une Basse-Zorn entre Culture et Nature : vergers, maraîchage, asperges, paysages riediens, forêt, la Zorn et ses berges, ... autant de symboles de notre identité à découvrir ou redécouvrir à pied au gré de balades nature animées par une professionnelle de l'écotourisme.

Des rendez-vous nature qui s'inscrivent dans une démarche d'écotourisme : sensibiliser pour mieux protéger les milieux et faire évoluer les comportements écocitoyens.

Au total 17 balades par groupe de 15 personnes maximum, organisées d'avril à octobre 2010, dont 2 sur Geudertheim, les samedis 29 mai de 9 h à 12 h 30 et 4 septembre de 14 h 30 à 18 h.



Thème : L'eau sous toutes ses formes en Basse-Zorn. « À Geudertheim coule une rivière, la Zorn. Ses habitants ont su tirer profit des richesses de l'eau, en témoignent les activités anciennes liées à cette ressource. La Zorn, les Graben et la proximité de la nappe phréatique sont bénéfiques à la nature, mais l'homme sait-il encore l'apprécier ? »

Pour connaître le programme complet des balades nature 2010 : www.cc-basse-zorn.fr
Des plaquettes seront également disponibles en mairie dès la fin mars.

Renseignements et réservation :
Carmen Kuhne, tél : 03 88 69 30 69.
Courriel : kuhnes@evc.net

■ Pont de l'Ascension

Les élèves de l'école primaire de Geudertheim auront classe les lundi 10, mardi 11 et exceptionnellement le mercredi 12 mai 2010 en remplacement du vendredi 14 mai 2010. Le service périscolaire et l'étude surveillée suivent et seront donc assurés les 10, 11 et 12 mai.

■ Kermesse

Les enfants, parents d'élèves et enseignants de l'école maternelle vous convient à les rejoindre le vendredi 4 juin à l'occasion de leur kermesse. À partir de 19h ils vous proposeront de nombreuses agapes, dont des grillades, pour dîner en plein air place du Général Picquart, dans une ambiance musicale.



■ Cours de soutien

Grâce au dynamisme de ses enseignantes, l'école de Geudertheim accueillera à nouveau des stages de remise à niveau durant les vacances de Pâques.

Deux groupes de 6 à 8 élèves pourront ainsi bénéficier de l'appui pédagogique de 2 enseignantes durant la période du 12 au 16 avril 2010 (y compris le mercredi) de 8 h 30 à 11 h 30. Deux salles de classes, CM1 et CM2, leur seront affectées.

■ Inscription au périscolaire

Vous souhaitez que votre enfant bénéficie du service périscolaire à compter de la prochaine rentrée scolaire ? N'oubliez pas de retirer le dossier d'inscription en mairie ou de le télécharger sur le site internet de la commune, pour le déposer dument renseigné en mairie, au plus tard fin juin.

Le calendrier

Tous les jeudis : marché

■ **16 avril 2010**
Efriejohr fer unseri Sproch - Section Théâtrale

■ **17 avril 2010**
Journée de l'Arbre

■ **20 avril 2010**
Réunion d'information des habitants

■ **24 avril 2010**
Inscriptions à l'école maternelle

■ **25 avril 2010**
Circuit VTT, VTC, Marche, Coureur «Les boucles de Vendenheim» qui passe par Geudertheim

■ **30 avril 2010**
Conseil Municipal



■ **1^{er} mai 2010**
Fête du 1^{er} mai - Sapeurs-pompiers

■ **2 mai 2010**
Marché aux fleurs

■ **6 mai 2010**
Don du sang : S'Mehlrad

■ **8 mai 2010**
Dîner dansant (repas asperges) - FCG

■ **9 mai 2010**
Tournoi de foot des jeunes licenciés - FCG

■ **13 mai 2010**
Fête du printemps de la paroisse protestante

■ **15 mai 2010**
Animation Moyen-Âge par la SHABE

■ **22 mai 2010**
Marche populaire : S'Mehlrad

■ **28 mai 2010**
Conseil Municipal



■ **4 juin 2010**
Kermesse de l'école maternelle

■ **6 juin 2010**
Concours de pêche - AAPPMA

■ **11 juin 2010**
Concert à l'église protestante

■ **13 juin 2010**
Concours de pêche amateurs et enfants - AAPPMA

■ **19 juin 2010**
Fête de la musique (Jeunes Troubadours)

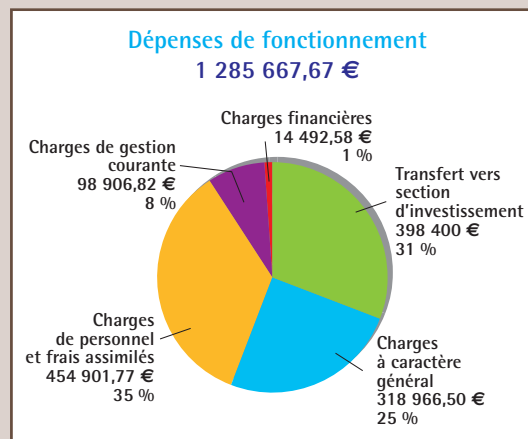
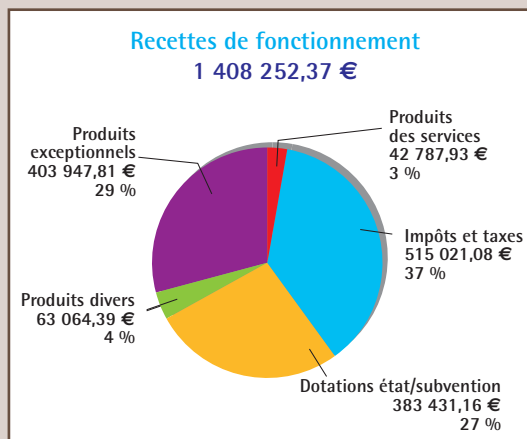
■ **20 juin 2010**
Tournoi de foot intersociétés - FCG

■ **25 juin 2010**
Conseil Municipal

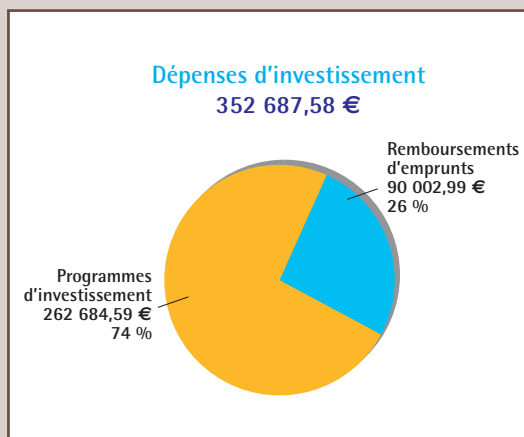
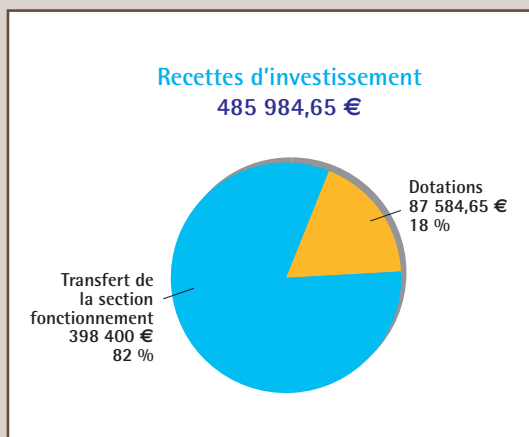
Les finances de notre commune

Le Compte Administratif et le Compte de Gestion 2009

Lors de sa séance du 26 mars 2010, le conseil municipal a adopté à l'unanimité le compte administratif 2009 de Geudertheim qui révèle un excédent de fonctionnement de 122 584,70 € ainsi qu'un excédent d'investissement de 133 297,07 €. Ce résultat, conforté par une gestion rigoureuse des dépenses, est dû à des recettes exceptionnelles issues de la vente de biens patrimoniaux (maison forestière et foncier).



Excédent de fonctionnement : 122 584,70 €



Excédent d'investissement : 133 297,07 €

Résultat de l'exercice 2009 : 255 881,77 €

Excédent 2008 reporté (pour mémoire) : 388 055,24 €
Résultat cumulé : 643 937,01 €

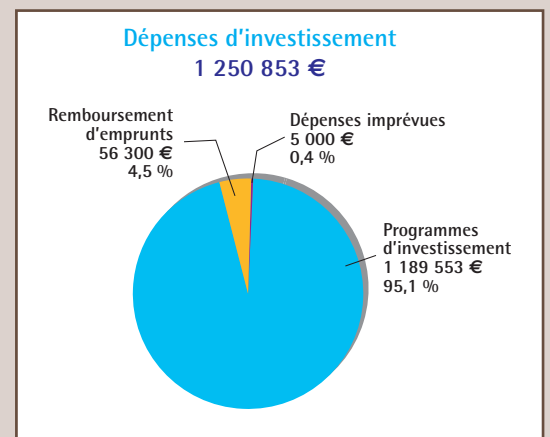
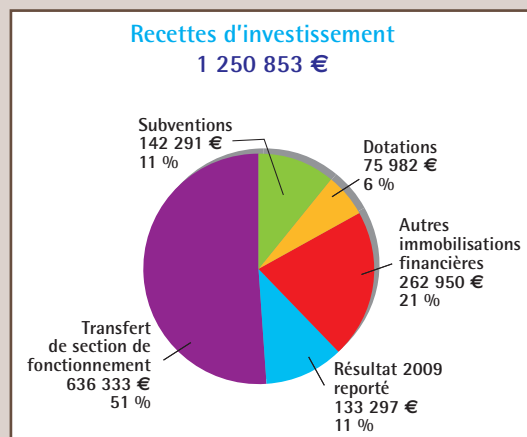
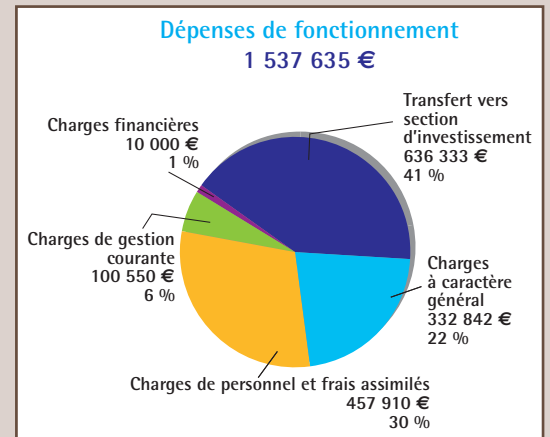
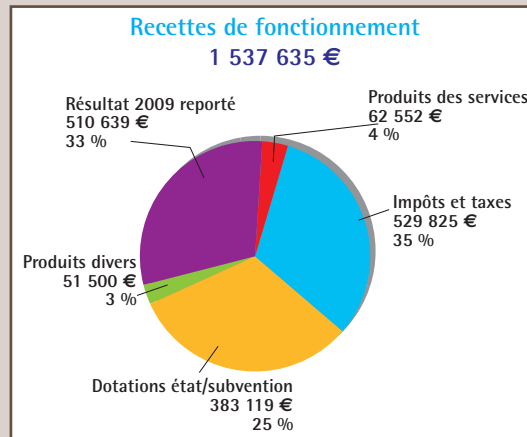
Quelques exemples de dépenses d'investissement pour 2009 :

- Travaux Forêt : 48 852,50 €
- Travaux cimetière (columbarium) : 30 099,91 €
- Achat de véhicule (Logan) : 7 643,16 €
- Salle polyvalente : 24 056,61 €
- Travaux logement pour regroupement d'assistantes maternelles : 16 290,75 €
- École élémentaire : 10 193,55 €
- Travaux centre de secours : 39 699,65 €
- Éclairage public : 22 263,11 €
- Acquisition de terrains (piste cyclable et aire de remplissage) : 13 856,36 €
- Signalisation horizontale sur voirie : 2 964,60 €
- Modification du PLU : 4 466,46 €
- Remboursement de capital (emprunts en cours) : 90 808,20 €

Le Budget primitif 2010




Le budget primitif 2010 a été préparé par les services administratifs et la commission des Finances, puis présenté le 26 mars 2010 au conseil municipal qui l'a approuvé à l'unanimité. Il s'élève à 1 537 635 € en section de fonctionnement et 1 250 853 € en section d'investissement. En application de la loi de finances 2010, Geudertheim, comme toutes les communes, ne percevra plus de taxe professionnelle mais touchera une compensation versée par l'État, d'un montant prévisionnel annoncé de 144 399 €. Eu égard à l'évolution des prix et des réformes en cours, le conseil municipal, après 2 années de gel des taux, a décidé de réajuster ceux des 3 autres taxes (taxe foncière sur le bâti, taxe foncière sur le non bâti et taxe d'habitation), en les augmentant de 2%.



Quelques exemples de dépenses d'investissement prévues pour 2010 :

- Aire de loisirs (parcours de santé) : 150 000 €
- Aire de loisirs (city stade) : 100 000 €
- Concrétisation de l'achat du Waldeck : 190 000 €
- Plan d'aménagement d'ensemble "Ruheplatz" : 200 000 €
- Aire de remplissage et de nettoyage : 86 000 €
- Éclairage public : 25 000 €
- Travaux bâtiments communaux ⁽¹⁾ : 25 000 €
- Entretien des berges de la Zorn : 30 000 €



⁽¹⁾ tubage de la cheminée de l'école primaire, remplacement de l'éclairage de la salle des moyens et équipement du coin repos par une porte coulissante à l'école maternelle, rénovation des vestiaires/douches et remplacement de luminaires datant de 1983 à la salle Polyvalente, remplacement du revêtement de sol actuel au rez-de-chaussée de la mairie, réparation d'un élément de l'orgue de l'Église catholique, réfection et mise en peinture de l'ancien bureau de la poste, restauration de l'actuelle aire de remplissage vers Hoerdtd qui dispose déjà d'une nouvelle porte fabriquée par notre employé communal Rémy ZINCK, et qui sera embellie d'une fresque murale peinte par notre artiste Michel BILLAU.



> tribune ouverte

Cette rubrique est à la disposition de toute personne ou communauté (association, paroisse, classe d'âge etc.) souhaitant informer les villageois sur leurs activités. Le contenu de cette rubrique est sous l'entière responsabilité de leurs auteurs. Les informations à insérer devront être déposées à la mairie ou envoyées par courriel à michele.heussner@geudertheim.fr. La date limite de dépôt des demandes d'insertion pour le prochain G'IM est fixée au 7 juin 2010 pour parution début juillet.

■ Soirée carnavalesque des sapeurs-pompiers



Le samedi 6 février s'est tenu le traditionnel bal carnavalesque des sapeurs-pompiers. Dès 19 heures et jusque tard dans la nuit près de 330 personnes, déguisées pour la plupart, se sont réunies dans la salle polyvalente pour danser sur les musiques proposées par l'orchestre DIAMOND STAR et déguster un magnifique repas concocté par le chef Daniel WEINMANN. Au cours de cette soirée, les meilleurs déguisements individuels et de groupes ont été distingués par un jury. Comme toujours, le choix a été cornélien au vu de la qualité et de l'originalité des déguisements présentés à ce concours. La fête s'est achevée au petit matin pour les plus vaillants, se donnant rendez-vous à la prochaine édition du bal carnavalesque.

■ Solidarité avec l'Ukraine

Les Supermarchés « Simply Market » ont organisé pour la troisième année consécutive leur opération citoyenne « Quartier d'énergie » qui a pour but de soutenir financièrement une association.

AES Alsace a été sélectionnée pour son projet d'achat d'une table de verticalisation pour le centre de rééducation que l'association soutient à LOUTSK. Cette table est destinée à repositionner verticalement des handicapés couchés depuis longtemps, leur permettant d'être mobilisés en chaise roulante.



Durant une semaine, des produits offerts par des industriels ont été vendus à 1, 2 ou 3 € au profit de l'association. Monsieur TRENDEL, directeur du « Simply Market » de Neudorf, a remis un chèque de 1 100 € à monsieur BARTHE, membre de l'association AES Alsace.

■ Solidarité culturelle

Le 9 janvier, nous avons cherché à l'aéroport de Francfort Violetta, collégienne de troisième, qui a séjourné trois mois à Hoerdt. Dans le cadre du projet « Voltairenko » organisé par l'Ambassade de France à Kiev, Violetta a été sélectionnée pour suivre le deuxième trimestre au collège Baldung Grien.



Violetta (manteau à carreau) accueillie à Hoerdt, avec Solène à sa droite.

AES Alsace s'est chargée de trouver une famille d'accueil ayant un enfant en troisième. M. et Mme WOLFHUGEL ont répondu favorablement à l'appel et leur fille Solène a été son binôme.

Lundi 11 janvier, Sandrine THOURON, principale du collège, et Claire CABANEL, principale adjointe, ont organisé une réception pour accueillir Violetta.

Sandrine THOURON avait invité les deux délégués de classe pour l'entourer à son arrivée au collège. Merci à tous ceux qui soutiennent l'association par leur engagement humaniste et solidaire.

■ Manifestations 2010 de l'AAPPMA

Après le nettoyage de printemps (Oschterputz) le 27 mars dernier, l'Association Agréée de Pêche et de Protection des Milieux Aquatiques (AAPPMA) de Geudertheim organisera les manifestations suivantes :

- ouverture de l'étang Sandgrub le 5 avril à 14 h. Immersion de 50 kg de truites, buvette sur place. Participation : 5 € par pêcheur (donnant droit à une paire de knacks et une boisson) ;
- concours de pêche le 6 juin à l'étang Zornmatt ;
- concours de pêche Amateurs le 13 juin de 8 h 30 à 11 h ;
- concours de pêche Enfants le 13 juin de 14 h 30 à 17 h ;
- ouverture de l'étang Zornmatt le 11 juillet pour tous les membres.

Informations :



• Lors de l'assemblée générale du mois de janvier 2010, Alfred WAEFFLER, président de l'AAPPMA, a officialisé le poste de garde-pêche de Charles SCHMITT, ce qui porte à deux, avec Philippe JUNGGER, le nombre de gardes pour l'association de Geudertheim.

• Les cartes de pêche 2010 seront en vente les 25 avril, 16 mai, 5 et 6 juin, de 10 h à 11 h 30, à l'étang Zornmatt.

■ Don du sang

Belle réussite pour la collecte de sang du 18 février 2010. Une collation conviviale, une organisation bien rodée, une solidarité

envers les malades témoignée par 53 donateurs, autant de facteurs encourageants pour la prochaine collecte prévue le jeudi 6 mai 2010.

À cette occasion l'association AGCLS s'Mehlrads, cheville ouvrière de cette manifestation, a bon espoir d'atteindre la barre symbolique des 60 donateurs. Les besoins en sang progressent, continuons de nous mobiliser pour cette cause vitale.

■ Salon Éco Bio



Le Football-Club de Geudertheim (FCG) a organisé le premier salon Eco Bio de la région qui s'est tenu à la salle polyvalente les 13 et 14 février. Une cinquantaine d'exposants venus d'Alsace et d'ailleurs y a participé. L'inauguration officielle s'est faite le samedi matin en présence du député François LOOS. L'occasion pour le maire Pierre GROSS de saluer et d'encourager l'initiative des membres du FCG et de son président Claude FALK. Une première réussie, qui sera reconduite l'année prochaine. Rendez-vous les 12 et 13 février 2011 !

■ Concert réussi !

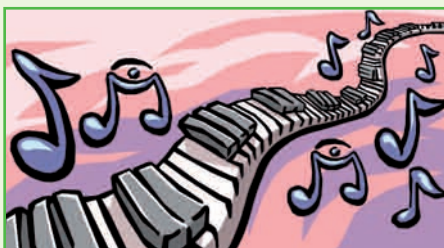


Près de 200 mélomanes ont assisté au traditionnel concert d'hiver donné par la Société de Musique de Geudertheim le samedi 27 février dernier. Après un copieux repas servi par l'équipe du

président Yves OHLMANN, ce fut au tour de la Société de Musique de présenter un répertoire éclectique, concocté de main de maître par son directeur Édouard RIEDINGER. Les différents titres ont permis de mettre à l'honneur plusieurs solistes, et entraîné l'assistance enthousiaste dans un voyage allant de l'Amérique latine au Far West, en passant par les îles créoles, sans oublier le répertoire populaire alsacien ni les grands noms de la chanson française.

■ Orchestre des jeunes

La commune envisage de créer un orchestre de jeunes à la rentrée prochaine. Tous les musiciens, jeunes mais aussi adultes, débutants ou ayant déjà pratiqué, quels que soient leur niveau et leur instrument, seront les bienvenus pour tenter cette nouvelle expérience au sein de la commune, dans une ambiance agréable où chacun pourra y trouver son plaisir. Pour plus de renseignements, contacter Jérémy OHLMANN au 03 88 59 35 54.



■ 70^e anniversaire du FCG

Chaque année, le Football-Club de Geudertheim (FCG) participe activement au programme festif de notre village. Dans ce contexte d'amitié et de convivialité, venez prendre une bolée de bonne humeur lors des rendez-vous suivants :

- samedi 8 mai 2010 : Bal des asperges (dîner dansant) ;
- dimanche 9 mai 2010 : Tournoi de foot des jeunes licenciés ;
- dimanche 20 juin 2010 : Tournoi inter-sociétés.

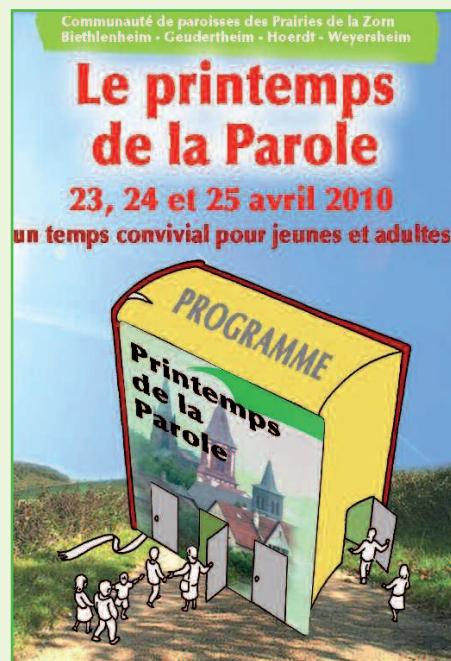
L'évènement majeur sera sans nul doute la célébration du 70^e anniversaire du club. Une exposition de photos retraçant la vie du FCG vous permettra de voir ou revoir les images des anciens joueurs et de tous ceux qui ont tissé l'histoire du club au fil des ans. D'autres surprises vous seront dévoilées dans les semaines à venir... Cet

anniversaire sera dignement fêté au stade de la forêt les 14 et 15 août 2010. Le comité du FCG et son président Claude FALK vous y attendent.

■ Le printemps de la parole

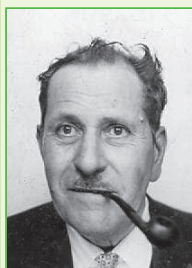
Les 23, 24 et 25 avril prochains, la communauté de paroisses « Les Prairies de la Zorn », qui regroupe les villages de Bietlenheim, Geudertheim, Hoerdtd et Weyersheim, va vivre un week-end particulier et exceptionnel. En effet, elle a décidé de rassembler un maximum de personnes croyantes ou non, mais toutes curieuses de découvrir de manière conviviale le plus grand best-seller de tous les temps : la Bible ! Voici le programme :

- Vendredi 23 au foyer catholique de Hoerdtd : à 20 h, conférence donnée conjointement par Elisabeth PARMENTIER, professeur à la faculté de Théologie protestante, et Martin BOGNER, vicaire épiscopal.
- Samedi 24 au foyer catholique de Hoerdtd : à 14 h, jeux pour enfants et rallye pédestre ; à 20 h, loto biblique. Toute la journée dès 10 h, expositions de bibles au presbytère catholique de Geudertheim.
- Dimanche 25 : à 10 h 30, atelier chants au foyer catholique de Hoerdtd. À partir de 15 h 30, marche méditative vers l'église de Weyersheim, où sera célébrée une messe festive à 17 h. Tous les âges pourront trouver une ou plusieurs activités les concernant. Des programmes plus détaillés seront largement diffusés.



■ **A Friejhohr fer unseri Sproch : aussi pour les francophones**

Tous les ans, l'Office pour la Langue et la Culture d'Alsace (OLCA) organise une série de manifestations pour la promotion de l'alsacien, dans le cadre de « A Friejhohr fer unseri Sproch » (« un printemps pour notre langue »). L'association théâtrale des « Geyderther Wackes » y participe depuis le début, non point tant pour essayer de sauver notre dialecte que pour promouvoir tout ce qui fait la spécificité de l'Alsace. Elle organise une soirée bilingue le vendredi 16 avril à la salle polyvalente, qui s'adresse donc aux dialectophones mais aussi aux francophones désireux d'en savoir plus sur l'Alsace et notre village en particulier. Le départ sera donné vers 19 h, place du Général Picquart, pour la traditionnelle inauguration par le maire de plaques dialectales sur deux maisons remarquables, celles de Michel KNITTEL et Bernard METZGER, ayant abrité les anciennes écoles protestante (Evangelisches Schulhaus und Burgerstub) et catholique (Katholisches Schulhaus). À partir de 20 h, débutera la soirée récréative avec la participation de notre historien Michel KNITTEL, le Hoerdtois Jean-Claude KUPFERLÉ, alias « Schlettwaigschaengel » (Jean de la rue du traîneau), et Roland SEGNITZ qui évoquera les notes de cuisine laissées par « D'Kramer's Line », épouse de Philippe FESSMANN, « de Kramer's Lepp », et présentera de superbes photos de Geudertheim prises par son oncle ainsi



« De Kramer's Lepp » avec sa pipe légendaire

qu'un enregistrement de la musique paysanne datant de 1911. Anne, la fille de Roland, et son époux, le Geudertheimois Marcel REINHARDT, exhiberont leur berger blanc, Amore dite Lola, championne d'Europe 2008, qui répond à plus de 50 commandements en français et... en alsacien ! Entrée libre. Boissons et gâteaux offerts par l'association théâtrale.

■ **AG du Comité de Fêtes**

C'est le vendredi 5 mars dernier que s'est tenue en présence du maire Pierre GROSS

la 13^e assemblée générale ordinaire du Comité de Fêtes de Geudertheim.

Le président Yves OHLMANN a remercié les différents membres pour leur soutien et leur investissement. Il a également noté cet esprit de solidarité qui a permis l'acquisition du chapiteau.



Agnès FASSNACHT, Kelly FAULLIMEL, Julien SARLAT et Christophe FLORANCE, nouveaux candidats élus à l'unanimité, intègrent le bureau. Ils rejoignent Anita SPINDLER, Michèle LERGENMULLER, Christiane GLÉ, André JUNG, Régis JUNG, Johnny LAGEL, Rémy RICK, Stéphane MARSZALEK, Claude BARTHOLOMÉ et Yves OHLMANN. Le maire Pierre GROSS a clôturé la réunion en soulignant l'intérêt et le soutien que porte la municipalité aux associations du village.

■ **Question de bon sens**

L'écrivain Gilbert CESBRON écrivait : « Parfois, un ARBRE humanise mieux un paysage que ne le ferait un homme ». Une majorité d'entre-nous l'a bien compris ! Cependant, ici et ailleurs, nous ne sommes pas toujours au fait des quelques règles qui s'appliquent à la plantation des ARBRES et arbustes dans nos jardins privés. Lorsque nous décidons de nous en entourer, nous nous soucions bien de la qualité du sol, de l'exposition, de la variété à planter, de son développement, de sa floraison, etc. Une fois toutes ces questions posées, il en reste encore une « de taille » : une fois notre ARBRE planté, comment va-t-il grandir ? Risquera-t-il de déranger nos voisins ? Pourra-t-il gêner les passants ? Autant de questions qui ne doivent pas rester sans réponse ! Alors, pour éviter que notre ARBRE ne devienne source de conflit, voici quelques règles générales à connaître avant de le planter.

Le code civil dit : « Pour les plantations

dont la hauteur dépasse 2 mètres, il faut respecter une distance minimale de 2 mètres par rapport à la limite séparative (distance entre l'axe du tronc et la limite de propriété) ». Ou encore : « Tout arbre ne dépassant pas 2 mètres de haut doit être planté à 0,5 mètre au moins de la limite séparative ». Ce même code civil nous dit aussi que : « Si l'arbre de plus de 2 mètres de hauteur est planté à moins de 0,5 mètre de la limite de propriété, le voisin peut demander que l'arbre soit arraché ». Ou encore : « Si l'arbre de plus de 2 mètres de hauteur est planté à moins de 2 mètres et à plus de 0,5 mètre de la limite de propriété, le voisin peut demander que l'arbre soit étêté ». Il s'agit là d'articles de loi. Le code civil en regorge sur ce sujet ; comme la mitoyenneté des clôtures végétales, des arbres fruitiers, des racines ou autres ronces dépassant la limite de propriété, etc. Les différents qui pourraient résulter de l'inobservation de ces quelques règles relèvent exclusivement de la compétence du tribunal d'instance. Bien sûr, chacun de nous préférera dialoguer, ou trouver un arrangement avec son voisin. Car il est possible de déroger à l'une ou l'autre de ces règles dès lors qu'il y a un commun accord, par écrit de préférence, entre propriétaires voisins. Rappelons-nous ce proverbe béninois : « Celui qui a planté un arbre avant de mourir n'a pas vécu inutilement ». En fin de compte, entretenir son ARBRE, ses arbustes ou ses plantations n'est tout simplement qu'une QUESTION DE BON SENS...

■ **Paroisse protestante**

Avec le soleil arrive le temps des fêtes, voici les prochains événements marquants pour l'année 2010 :

- 4 avril, dimanche de Pâques : culte à 9 h 45 avec Sainte Cène Innovation : à 8 h, liturgie à l'église suivie d'un petit déjeuner pascal au foyer. Vous êtes tous cordialement invités. Vers 10 h 45, après le culte, course aux œufs pour les enfants dans le jardin de l'église. Les fiches d'inscription seront distribuées à l'école.
- 13 mai, jeudi de l'Ascension : à partir de 11 h, la traditionnelle Fête du printemps. Diverses animations et surprises vous feront passer une agréable journée. À 15 h,

lâcher de ballons pour les enfants.

- vendredi 11 juin à 20 h : concert au temple. Suite au succès du concert Gospel de 2009, la paroisse organise dans le cadre de l'année France-Russie 2010 un concert avec 2 artistes russes qui, en 25 ans de carrière, ont donné plus de 1 000 concerts à travers l'Europe et l'Amérique. Hélène FASTOWSKI, pianiste de grand talent primée au conservatoire de Moscou, et Dimitri SCHARKOW, ténor, ont fait partie de la troupe du Bolchoï.



Le 28 mars 2010 : confirmation de 10 jeunes de Geudertheim
De gauche à droite sur la photo : Joy PORCHE, Julie MAECHLING, Julien MEISSNER, Laura MEISSNER, Morgan NOLTE, Alexis MUHL, Alexia MISCHLER, Amandine KLEIN
Absents sur la photo : Ludovic BRUA, Cédric LUTZ

Appel aux parents

Vous êtes parents d'un ou plusieurs jeunes scolarisés à l'école primaire de Geudertheim (du CP au CM2) : veuillez vous faire connaître au pasteur CULLMANN (tél. : 03 90 29 85 07). Nous pourrions alors envisager des animations paroissiales avec vos jeunes.

Opération bredele 2009

4 360 €, c'est le montant récolté par l'AGCLS s'Mehlrاد en 2009. La vente des 750 paquets de 250 gr de Wiehnochtsbredele confectionnés par les membres du s'Mehlrاد avec l'aide des bénévoles, additionnée aux dons perçus auprès des généreux commerçants et bienfaiteurs de Geudertheim et environs, ont une fois de plus permis ce résultat, en hausse par rapport à 2008. Ce montant a permis d'effectuer deux dons : le premier, de 1 500 €, à l'Association Parentale

d'Entraide aux Enfants atteints d'une Infirmité Motrice Cérébrale (APEEIMC), qui utilisera cet argent pour organiser un week-end à Europapark ; le second, de 2 860 €, à la Fondation Vincent de Paul. Il servira à l'aménagement d'un atelier d'art-thérapie dans l'unité de soins palliatifs de la clinique de la Toussaint. La remise des chèques a été l'occasion de rencontrer des personnes œuvrant au sein de ces deux associations.

Un moment empreint d'émotion lorsque Véronique (médecin) et Denis (infirmier), de la Fondation Vincent de Paul, ont raconté leur quotidien fait de rencontres pouvant durer une heure, un jour ou parfois quelques semaines, mais toujours très valorisantes et riches en relations humaines. Pour rappel, cette opération se déroulera cette année sur deux jours, les 26 et 27 novembre 2010. Toutes les bonnes volontés sont acceptées et souhaitées !

Marche populaire

Samedi 22 mai 2010 venez nombreux participer à la 21^e marche populaire de nuit de Geudertheim.



Organisée comme tous les ans par l'AGCLS s'Mehlrاد, celle-ci vous proposera de découvrir le nouveau parcours de santé, ainsi qu'une grande partie de la récente piste cyclable reliant le village au stade de football de la forêt. Ce sera peut-être pour vous l'occasion d'emprunter la passerelle qui enjambe la Zorn. Les départs s'échelonnent de 15 h à 20 h. Bien entendu à l'arrivée tartes flambées (faites maison), autre petite restauration et boissons fraîches vous seront

proposées. Une occasion rêvée de redécouvrir la forêt de Geudertheim.

Contact :

Corinne GEISSLER au 03 88 59 38 83.

Accident ou vandalisme ?



Des bénévoles se sont donné du mal, durant de nombreuses heures, pour doter la commune d'un nouveau practice de football. Ce terrain, situé derrière le Club O²xygen, a été nettoyé, engazonné et clôturé pour permettre au plus grand nombre de s'adonner au jeu de balle tout en préservant les stades. Mais dans la première quinzaine du mois de mars, la clôture a été saccagée, les plots pourtant bien bétonnés ayant été arrachés. Il est désolant de devoir constater combien certaines personnes peuvent manquer de respect pour l'engagement collectif et le travail d'autrui.

Oschterputz

Ni la pluie ni l'air frisquet n'ont eu raison de la bonne volonté des 2% de la population venue le samedi 27 mars nettoyer le ban communal. Les sentiers, les berges de la Zorn, les bas-côtés des routes ont été minutieusement inspectés et débarrassés des débris qui enlaidissent la nature. Après cette matinée de labeur, les différents groupes se sont retrouvés à l'étang de pêche pour se restaurer dans une ambiance très conviviale. Ce qui est sûr, c'est que personne n'oubliera le délicieux « Waldmeister » de Jean-Georges !



JANVIER 2010

■ JUBILAIRES

- 1/01
Alfred MUHL
2 rue du Puits, **80 ans**
- 2/01
Antonio NAVARRO
2 rue des Violettes, **93 ans**
- 5/01
Charles BEYER
21 rue Hornwerck, **84 ans**
- 8/01
Caroline MARTINI née BURIG
11 rue de la Montée, **83 ans**
René KOESTER
24 rue de l'Arche, **82 ans**
- 22/01
Charles HAERRIG
17a rue des Petits Champs, **80 ans**
- 23/01
Albert KRIPPLEBEN
29 rue du Gal de Gaulle, **88 ans**
- 24/01
Berthe WAYDELICH née ROSER
10 rue Dietweg, **81 ans**
- 27/01
Marie-Louise JUNG née SUSS
9 rue des Petits Champs, **81 ans**
- 30/01
Gertrude ROESCH née HOELTZEL
5 rue du Gal Leclerc, **94 ans**
- 31/01
Erna FRIEDRICH née WENDLING
3 route de Bietlenheim, **96 ans**

■ NAISSANCES

- 10/01
Lucile DUFFET
née à Schiltigheim, fille de Cyril DUFFET
et de Fanny FRIEDRICH,
29a rue des Potagers.

- 23/01
Valentin Daniel Robert GROSS né à
Strasbourg, fils de Vincent GROSS
et de Valérie JANIS,
49a rue du Gal de Gaulle.

- 28/01
Mickaëlla SCHACKE née à Schiltigheim,
fille de Michaël SCHACKE
et de Liliane DA COSTA,
18 rue du Moulin.

■ DÉCÈS

- 17/01 à Bischwiller dans sa 81^e année
Georges HAMM
8 rue Hof à Geudertheim



FÉVRIER 2010

■ JUBILAIRES

- 1/02
Caroline MUHL née ROSER
32 rue Hornwerck, **90 ans**
- 5/02
Philippe SCHMITT
93 rue du Gal de Gaulle, **88 ans**
- 14/02
Marie KRIPPLEBEN née UMECKER
29 rue du Gal de Gaulle, **87 ans**
- 22/02
Charles GANGLOFF
10 route de Bietlenheim, **90 ans**
Caroline SCHNEIDER née GROSS
27 rue du Gal de Gaulle, **84 ans**

■ NAISSANCE

- 21/02
Lola Evelyne Christiane LIX née à
Strasbourg, fille de Gilles LIX
et d'Audrey LATASTE,
4 rue de Hanau.

■ DÉCÈS

- 1/02 à Haguenau dans sa 92^e année
Charles ROSER
14 rue du Gal de Gaulle à Geudertheim

- 19/02 à Haguenau dans sa 92^e année
**Anne Marguerite BRÜCKMANN veuve
URBAN**
9 rue Hornwerck à Geudertheim

- 24/02 à Haguenau dans sa 73^e année
Robert BECK
16 rue Albert Schweitzer à Geudertheim

- 27/02 à Brumath dans sa 95^e année
Gertrude Elfriede HOELTZEL Veuve ROESCH
5 rue du Gal Leclerc à Geudertheim



MARS 2010

■ JUBILAIRES

- 10/03
Frieda ENG née BRANDNER
4 rue de l'Arche, **97 ans**
 - 19/03
Catherine GANGLOFF née ROTH
8 route de Bietlenheim, **84 ans**
 - 20/03
Marie MEISSNER née HAMM
32 rue du Gal de Gaulle, **82 ans**
 - 21/03
Charles WEIL
45 rue du Gal de Gaulle, **84 ans**
 - Anna FURST née NOÉ
2 rue de la Rivière, **88 ans**
 - 23/03
Colette UBRIG née OSWALD
11 rue des Petits Champs, **80 ans**
 - 24/03
Joseph HARNISCH
30 rue Hornwerck, **80 ans**
 - 26/03
Marie SUSS née GANGLOFF
17 rue Hornwerck, **85 ans**
- ### ■ NAISSANCE
- 23/03
Laly Marthe Célia POUVREUX née à
Strasbourg, fille de Sylvain POUVREUX
et de Christelle ERHARDT,
92 rue du Gal de Gaulle

Merci de nous transmettre les dates de vos prochaines manifestations
pour publication dans le prochain G'IM avant le 7 juin 2010